

# Kontrollrummet

För den elektriska kraften gäller, att produktionen alltid är lika med konsumtionen. Med andra ord, all kraft som produceras måste genast gå åt, vare sig man vill eller inte.

Denna anpassning sköts, vad det gäller en stor del av Sverige, centralt från driftbyråns kontrollrum. Dag och natt sitter här påpassliga ingenjörer och övervakar driften. På natten sköts driften delvis i sömnen, vilket mera sällan händer på dagen.

En liten beskrivning av kontrollrummet och dess utrustning kanske först vore på sin plats. Rummets storlek har avpassats så, att driftdirektör Petri kan bjuda hela sin personal, ungefär 75 personer av olika kön, på glögg en gång om året. Därmed vare icke sagt att man behöver stå lika trångt som i Stockholms bussar, utan en liten plätt mitt på golvet skiljer damsidan och herrsidan åt. På plätten i mitten dansas dock icke, utan där brukar då byrådirektör Krüger stå, ständig uppläsare av driftbyråns egen skvallertidning, Driftlivet. Den utkommer i behaglig tid till detta tillfälle och har till ändamål att bevara trevliga händelser på driftbyrån till kommande generationer.

Ena långsidan upptages i sin tur helt av stora fönster, genom vilka vakthavande ingenjören kan hålla ett vaksamt öga på husbyggnadskontoret. På den andra långsidan ser man ett stort schema av Vattenfalls kraftstationer, 200, 130, 70 och 50 kV-linjer samt därtill hörande transformatorstationer. Röda och gröna lampor utmärka brytare resp. fränkiljare. Manövreringen av lamporna sköts från ett särskilt litet bord. Man bryter därvid icke linjer automatiskt, vilket är tur, då klåfingriga personer i så fall skulle kunna mörklägga Sverige mera än vad som redan sker.

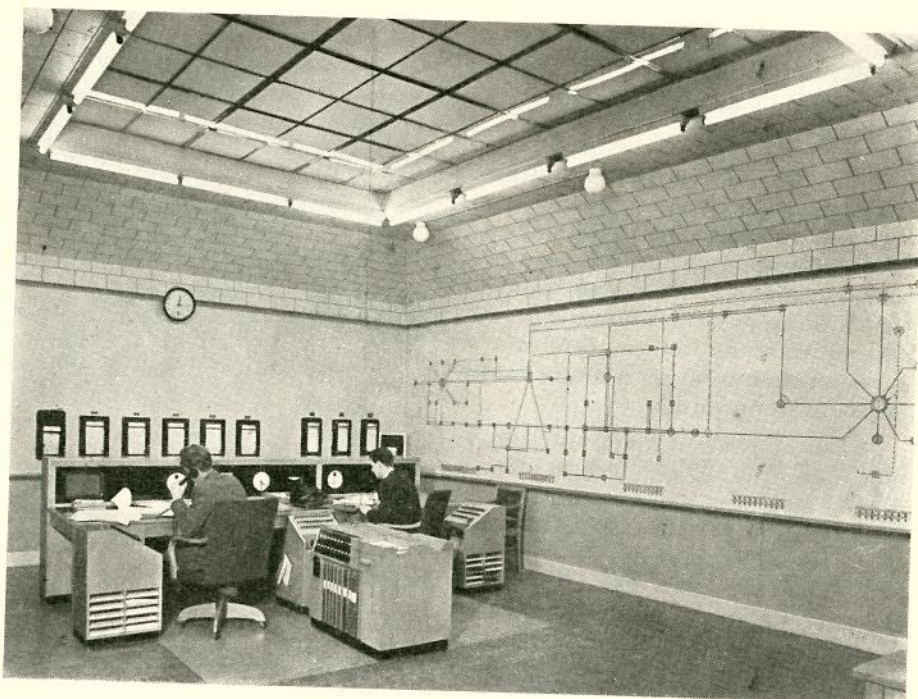
För driftens skötsel har vakthavande ingenjören ett tiotal instrument på ena kortsidan, av vilka det viktigaste är frekvensmetern. De andra visar produktionen i kraftstationer och linjebelastningar. Framför instrumenten får kontrollbordet med de tre telefonorden, det viktigaste av alltsammans detta kontrollrum.

Allt arbete sköts praktiskt taget med telefonens hjälp. Ett 20-tal inkommande linjer sörjer för att förbindelserna med yttvärlden sällan klickar. Vilka är då den vakthavandes viktigaste uppgifter?

För det mesta har han att sköta körningen av kraftstationerna, men skulle det vara så illa att ett larm tjuiter, ett larm som väcker den mest svärväckte, då har en störning, t. ex. kortslutning eller jordfel, uppstått på nätet. Då börjar det ringa i telefonerna, fyra, fem samtal inkommer på en gång och den stackars vakthavande som bara har tillgång till två öron, en mun och två händer, får för det första avvisa alla samtal från aldrig så förtjusande fästmör eller andra privatpersoner och med hela sin själ och kropp uppfatta vad som sägs, tänka, överlägga med sig själv, ge order. Är det en s. k. störning, då flera viktiga överföringslinjer lösa, må han betänka att en felaktigt given order kan betyda förluster i tiotusentals kronor. Flera timmar kan han få sitta med telefonlurarna tryckta mot öronen och icke få slappna av ett ögonblick. Ett misslyckande med ett uppbyggande av storkraftnätet kan betyda, att den

vakthavande för hela livet känner komplex, medan en lycklig utgång av det hela gör att han känner sig designerad till högre uppgifter.

Som väl är händer störningar icke varje dag, utan det dagliga rutinarbetet består i körning av våra storkraftverk. Men det är ett rutinarbete med modifikation. Ingen dag är här den andra lik, eftersom vi i vårt välordnade samhälle ännu icke lyckats få folk att släcka och tända alla lampor på bestämda tider. Ibland är det ljusa dagar, ibland mörka, ibland kalla, ibland varma. Följden blir att den vakthavande timme för timme varje dag måste göra upp prognoser för körningen. Men ändå är det inte bara att variera produktionen i kraftstationerna efter behag och godtycke. I det dåliga utgångsläge vi haft i år, har det gällt att snåla i de mest uttömda magasinerna. Trollhättestationen, vår största station, har måst tappa minsta möjliga vatten, annars hade folk kunnat plocka fisk med händerna i Väneren. I de andra stationerna får man inte heller göra som man vill, särskilt inte på vintern då variationer i tappningen kan bygga upp isbarriärer, som rycker med sig hus och



I kontrollrummet.



# Kontrollrummet

För den elektriska kraften gäller, att produktionen alltid är lika med konsumtionen. Med andra ord, all kraft som produceras måste genast gå åt, vare sig man vill eller inte.

Denna anpassning sköts, vad det gäller en stor del av Sverige, centralt från driftbyråns kontrollrum. Dag och natt sitter här påpassliga ingenjörer och övervakar driften. På natten sköts driften delvis i sömnen, vilket mera sällan händer på dagen.

En liten beskrivning av kontrollrummet och dess utrustning kanske först vore på sin plats. Rummets storlek har avpassats så, att driftdirektör Petri kan bjuda hela sin personal, ungefär 75 personer av olika kön, på glögg en gång om året. Därmed vare icke sagt att man behöver stå lika trångt som i Stockholms bussar, utan en liten plätt mitt på golvet skiljer damsidan och herrsidan åt. På plätten i mitten dansas dock icke, utan där brukar då byrådirektör Krüger stå, ständig uppläsare av driftbyråns egen skvallertidning, Driftlivet. Den utkommer i behaglig tid till detta tillfälle och har till ändamål att bevara trevliga händelser på driftbyrån till kommande generationer.

Ena långsidan upptages i sin tur helt av stora fönster, genom vilka vakthavande ingenjören kan hålla ett vaksamt öga på husbyggnadskontoret. På den andra långsidan ser man ett stort schema av Vattenfalls kraftstationer, 200, 130, 70 och 50 kV-linjer samt därtill hörande transformatorstationer. Röda och gröna lampor utmärka brytare resp. fränkskiljare. Manövreringen av lamporna sköts från ett särskilt litet bord. Man bryter därvid icke linjer automatiskt, vilket är tur, då klåfingriga personer i så fall skulle kunna mörklägga Sverige mera än vad som redan sker.

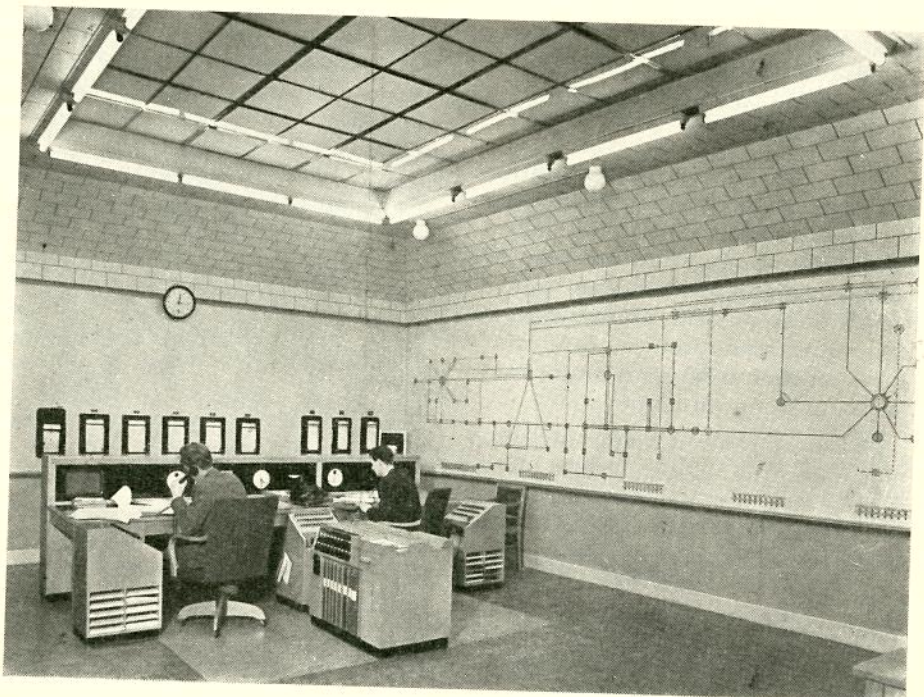
För driftens skötsel har vakthavande ingenjören ett tiotal instrument på ena kortsidan, av vilka det viktigaste är frekvensmetern. De andra visar produktionen i kraftstationer och linjebelastningar. Framför instrumenten får kontrollbordet med de tre telefonorden, det viktigaste av alltsammans detta kontrollrum.

Allt arbete sköts praktiskt taget med telefonens hjälp. Ett 20-tal inkommande linjer sörjer för att förbindelserna med yttvärlden sällan klickar. Vilka är då den vakthavandes viktigaste uppgifter?

För det mesta har han att sköta körningen av kraftstationerna, men skulle det vara så illa att ett larm tjuiter, ett larm som väcker den mest svärväckte, då har en störning, t. ex. kortslutning eller jordfel, uppstått på nätet. Då börjar det ringa i telefonerna, fyra, fem samtal inkommer på en gång och den stackars vakthavande som bara har tillgång till två öron, en mun och två händer, får för det första avvisa alla samtal från aldrig så förtjusande fästmör eller andra privatpersoner och med hela sin själ och kropp uppfatta vad som sägs, tänka, överlägga med sig själv, ge order. Är det en s. k. störning, då flera viktiga överföringslinjer lösa, må han betänka att en felaktigt given order kan betyda förluster i tiotusentals kronor. Flera timmar kan han få sitta med telefonlurarna tryckta mot öronen och icke få slappna av ett ögonblick. Ett misslyckande med ett uppbyggande av storkraftnätet kan betyda, att den

vakthavande för hela livet känner komplex, medan en lycklig utgång av det hela gör att han känner sig designerad till högre uppgifter.

Som väl är händer störningar icke varje dag, utan det dagliga rutinarbetet består i körning av våra storkraftverk. Men det är ett rutinarbete med modifikation. Ingen dag är här den andra lik, eftersom vi i vårt välordnade samhälle ännu icke lyckats få folk att släcka och tända alla lampor på bestämda tider. Ibland är det ljusa dagar, ibland mörka, ibland kalla, ibland varma. Följden blir att den vakthavande timme för timme varje dag måste göra upp prognoser för körningen. Men ändå är det inte bara att variera produktionen i kraftstationerna efter behag och godtycke. I det dåliga utgångsläge vi haft i år, har det gällt att snåla i de mest uttömda magasinerna. Trollhättestationen, vår största station, har måst tappa minsta möjliga vatten, annars hade folk kunnat plocka fisk med händerna i Väneren. I de andra stationerna får man inte heller göra som man vill, särskilt inte på vintern då variationer i tappningen kan bygga upp isbarriärer, som rycker med sig hus och



I kontrollrummet.



# Vinn ett konstverk

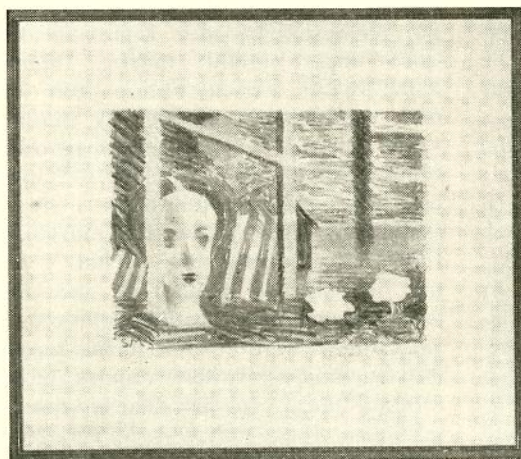
## Deltag i PSV-bladets pristävlan

om den bästa skildringen från arbetet vid någon av Vattenfalls olika avdelningar och lokalförvaltningar.

*Förste pristagaren* erhåller ett konstverk av ouppskattbart värde. (Handsignerad färglitografi av Stellan Mörner.)

*Andre pristagaren* erhåller ett konstverk av nästan lika ouppskattbart värde. (Träsnitt av Torsten Billman.)

*Alla övriga deltagare* erhåller hedersomnämmande.



STELLAN MÖRNER: *Sommarminne.*  
(Färglitografi) 1:sta pris i PSV-bladets pristävlan.

För att ge läsekretsen en uppfattning om arbetet inom Vattenfallsverket har redaktionen startat en reportageserie, som avser att ge en bild av olika avdelningars organisation och arbetsuppgifter. Hittills har införts skildringar från *driftbyrån* omfattande Undervisningsanstalten, Biblioteket och Kontrollrummet. Redaktionen, som ännu ej har egna korrespondenter på alla avdelningar, hoppas att genom denna pristävlan få in tillräckligt med material för att fylla åtskilliga årgångar framåt. Särskilt välkomna är bidragen från lokalförvaltningarna och byggnadsplatserna i landsorten.

broar och i värsta fall t. o. m. förstör skridskoisarna. Följden av detta är att det är ett sannskyldigt pussel att passa ihop det hela.

Sällan går en dag på kontrollrummet utan att något speciellt inträffar. En maskin har måst repareras, en panna i Västerås ångkraftverk har gått sönder. Ständigt måste den vakthavande hitta på nya utvägar för att säkerställa försörjningen. Det är ett intressant och högeligen omväxlande arbete på kontrollrummet.

På kvällen gör den vakthavande upp sina planer för natten, delger stationerna sina order och kan om han har planerat rätt, få sova natten igenom utan större intermezzon. Ringer det mitt i natten, gäller det att snabbt gnugga sömnen ur ögonen och klart kunna besvara förfrågningarna och ge nya order. Varefter man vänder sig på andra sidan och drömmer vidare.

På morgonen vid 7-tiden ringer den hemska väckarklockan och den vakthavande rakar sig, klär sig snyggt och ordentligt varefter han med diverse telefonsamtals hjälp sätter sig in i hur läget gestaltat sig. Klockan åtta skall han ha intagit sin plats vid kontrollbordet och mottaga de inträdande övriga vakthavande ingenjörerna med byrådirektör Krüger i spetsen. Nyfikenheten är varje morgon lika stor över hur natten utfallit och hur magasinen burit sig åt. Den glädje som vakthavande känner om Vätern stigit någon centimeter kan jämföras med löneförhöjningsglädje.

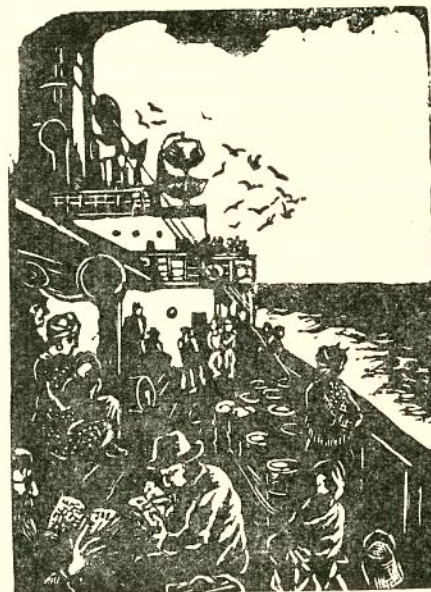
Under de kritiska månaderna oktober—november uppsatte driftdirektör Petri en pokal i pris till den vakthavande som uppnådde minsta tappningen under ett dygn i Trollhättan. Detta gör att det uppstår en ädel tävlan mellan de vakthavande ingenjörerna om vem som kan prestera den bästa körningen.

### Tävlingsregler:

*Bidragen*, som skall få plats på högst fyra maskinskrivna kvartosidor, bör ge läsaren en någorlunda klar bild av avdelningens organisation och arbetsuppgifter, lokaler samt vilka personer som deltar i arbetet. Bifoga även en eller två bilder från arbetsplatsen.

*Tävlingsjury* är föreningsstyrelsens beredningsutskott.

*Tidsbegränsning:* Tävlingsbidragen, försedda med sluten namnsedel, skall vara insända till Red. av PSV-bladet, Vattenfallsstyrelsen, Stockholm, senast den 15 augusti. Pristagarnas namn publiceras i septembernumret.



TORSTEN BILLMAN: *Flyktingar.*  
(Träsnitt) 2:dra pris i PSV-bladets pristävlan.